



2024/2025

DOSSIER D'ACCOMPAGNEMENT

ACTIVITÉS

LA FERME DES ANIMAUX



LA BOÎTE À OUTILS

Plusieurs types d'outils sont à votre disposition pour préparer votre sortie au théâtre et pour poursuivre le travail autour du spectacle :

- Parce que devenir spectateur ça ne va pas de soi et parce qu'accompagner l'enfant pour qu'il devienne spectateur ça ne s'improvise pas, nous avons rassemblé quelques **fiches outils**, faciles à utiliser pour chaque temps de la rencontre avec les œuvres - [à télécharger sur notre site internet](#).
- **Des dossiers d'accompagnement** pour chaque spectacle sont en ligne sur notre site 15 jours au minimum avant le début d'une tournée. Vous y trouverez des conseils, des pistes éducatives, des fiches techniques, des jeux, des activités et une bibliographie en lien avec l'univers du spectacle.
- **L'affiche du spectacle** (lorsqu'il en existe une) vous est offerte à l'issue de la représentation par l'équipe d'accueil de Côté Cour. Sur simple demande de votre part, nous pouvons vous la faire parvenir à l'école par courrier avant la représentation. Ce qui vous permet de faire avec les enfants un premier pas vers le spectacle (Que nous raconte cette affiche ? Quelles sont nos attentes de spectateurs ? De quoi va parler ce spectacle ? Qui va t-on y rencontrer ?).
- Enfin, si vous le souhaitez, nous pouvons organiser dans votre classe **une rencontre, une discussion ou un temps d'atelier** en lien avec le spectacle que vous allez voir ou que vous avez vu. Nous sommes à votre écoute pour prolonger ce moment privilégié que vous vivez, les enfants et vous, en venant voir un spectacle.

Pour envisager un atelier auprès de votre classe, contactez les membres de notre équipe en charge de l'éducation artistique !

Benjamin Durieux / bdurieux@cotecour.fr

Jessica Scaranello / jscaranello@cotecour.fr

03 81 25 06 39

AVANT LE SPECTACLE

Le théâtre n'est pas le lieu du vrai, mais celui de l'illusion et de la convention. La découverte de cet art par les enfants doit donc être préparée et accompagnée d'un travail ultérieur.

Pour aider l'enfant à devenir un spectateur, il faut **le sensibiliser à ce qu'est une représentation théâtrale** : un moment particulier, dans un lieu spécifique avec ses propres règles...

- **Décrivez** (ou mieux, visitez !) un lieu théâtral pour découvrir sa spécificité, ses espaces, ses métiers, son vocabulaire...
- **Expliquez** (ou mieux, expérimentez !) les rituels du théâtre : l'installation en silence, le « noir » avant le début de la représentation, l'importance d'une bonne écoute et la conscience de vivre un moment privilégié.

Aller au spectacle, ce doit d'abord être une fête ! Alors, jouez sur l'attente, l'impatience, le plaisir à venir, en élaborant **un calendrier ou un compte à rebours de la sortie et de ce qui va la précéder**. Avec les plus petits, dédramatisez le trajet, le voyage, visualisez l'itinéraire, le déroulement de la journée.

Aller au spectacle, c'est accepter **d'être surpris, dérouté, de ne pas voir et en retenir tous la même chose**. C'est pourquoi on peut imaginer quelques situations de jeu permettant d'élaborer des « fictions », toutes légitimes mais bien sûr toutes « fausses ». Ainsi, on prépare les enfants (et les enseignants) à accepter, après la représentation, les « interprétations » différentes : **après un spectacle, chacun ses émotions, chacun sa vérité !**

AVANT LE SPECTACLE

LE JEU DE L’AFFICHE

Juste en-dessous vous trouverez une affiche/une image du spectacle que vous allez voir...

Fabriquez un cache ne laissant apparaître qu’une petite zone de l’affiche. À chacun, selon ce que cet élément lui évoque, de choisir un lieu, un personnage, un accessoire ou une action. Plus tard (un autre jour ?), déplacez le cache : il ne vous reste plus que trois possibilités. Deux déplacements de cache plus tard, chacun aura choisi ses quatre éléments et devra proposer une phrase commençant par « Ce serait l’histoire de... », où figureront obligatoirement les quatre éléments. Autant d’histoires naîtront, qui seront toutes aussi légitimes et peu crédibles.

Dévoilez complètement l’affiche, et demandez aux élèves d’imaginer une autre phrase commençant par « Ce serait l’histoire de... ». Il y a fort à parier que, de nouveau, vous obtiendrez autant de propositions que d’enfants. Et ne croyez pas qu’après le spectacle, la vérité va se dévoiler. Après, chacun a le droit de se reconstruire sa propre histoire...



POUR ALLER PLUS LOIN

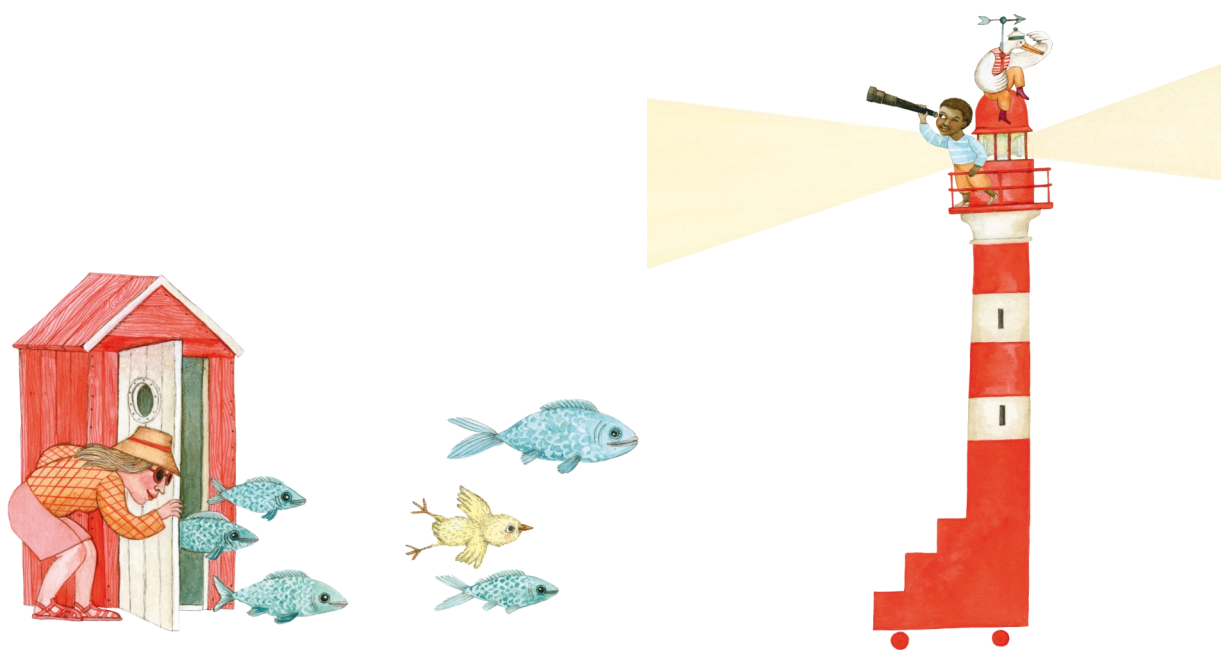
APPROFONDISSEMENTS ET ACTIVITÉS

3 ans : imaginer des histoires

- **Théâtre d'objets :**
Détourner des objets du quotidien pour une autre utilisation
Exemple : un balai devient un cheval ; une bouteille de lave-main un canard...
Photographier ces nouveaux animaux et les exposer.

8 ans : réfléchir autour de la société

- **Atelier philo :** Réflexion autour du pouvoir, de la dictature, la démocratie...
Amener le débat entre les élèves en commençant peut-être par chercher à définir les termes de « pouvoir », « dictature », « démocratie », etc.
Qu'ont-ils pensé du spectacle ? Les notions qui auront été définies, sont-elles très présentes ? Comment sont-elles présentées par les personnages ? (cf page suivante pour aller plus loin)
- **Arts plastiques :**
Suite à l'atelier philo, créer de slogans (en rimes, sur un rythme). Découper des lettres dans des magazines et les coller sur de grandes feuilles pour créer des banderoles, une manifestation de joie, de liberté.



POUR ALLER PLUS LOIN

APPROFONDISSEMENTS ET ACTIVITÉS

- **Le débat mouvant :**

Partager un espace en deux zones : une « Pour » ; une « Contre ».
Après que le responsable du débat ait proposé une affirmation, chaque élève se range du côté qui lui correspond.

Imaginons que le groupe le moins nombreux soit le côté « Pour ». Le responsable demande à ce qu'un des élèves de ce groupe s'avance et propose un seul argument « pour l'affirmation ».
Après la proposition de l'élève, chaque participant·e est en droit de changer de groupe.

Ensuite, c'est au tour d'un élève du côté « Contre » de proposer un argument qui s'oppose à l'affirmation originale. Attention, il ne faut pas qu'un argument réponde à un autre directement, chaque argument doit réagir à l'affirmation de base.

On passe d'un camp à l'autre, en prenant soin que chaque élève n'ait exprimé qu'un seul argument. Si tous les participant·e-s ont pu s'exprimer une fois ou si plus personne ne souhaite participer, un bilan de l'expérience peut avoir lieu (l'exercice était-il difficile ? qu'avez-vous réalisé ?).

L'exercice n'a pas pour but d'apporter une solution précise au débat. Il permet de se rendre compte des contradictions auxquelles une personne peut faire face afin d'être sûr de la position à soutenir.

Il est possible d'aller plus loin avec d'autres zones comme « Capable / Pas capable » ou bien « Concerné·e / Pas concerné·e »

Voici quelques exemples d'affirmation en rapport avec le pouvoir :

« La fin justifie les moyens. »

« Le plus fort a tous les droits. »

« La majorité a toujours raison. »

« Ne pas s'exprimer c'est être d'accord avec le plus grand nombre. »



CÔTÉ COUR

Scène d'intérêt national, conventionnée Art, enfance, jeunesse

3, rue Beauregard

25000 Besançon

03.81.25.06.39

Contacts

Cyril Devesa, directeur

cdevesa@cotecour.fr

Delphine Dupland, responsable du secteur financier
ddupland@cotecour.fr

Camille Maréchal, assistante administrative

cmarechal@cotecour.fr

Romane Pousset-Berger, attachée aux relations publiques et compagnies
rpoussetberger@cotecour.fr

Jessica Scaranello, attaché à l'éducation artistique
jscaranello@cotecour.fr

www.cotecour.fr