

DOSSIER D'ACCOMPAGNEMENT



LES PIEDS
DANS L'EAU



CÔTÉ
COUR

2022/2023

LE SPECTACLE

La vie pourrait être belle dans ce petit village au bord de l'eau. C'est l'avis de ce nouvel habitant qui s'y installe. Mais c'est aussi l'avis de son nouveau voisin qui bâti juste à côté une maison toute pareille. Trop pareille d'ailleurs. Et son chien, et son chat, et sa musique !

Au fur et à mesure que passent les saisons, le ton monte...mais l'eau aussi.



***Les pieds dans l'eau* est un spectacle à voir dès 3 ans.**

Spectacle de papier et d'objets

Durée : 40 minutes



LA COMPAGNIE



Groupe Maritime de Théâtre – Marseille (13)

Le Groupe Maritime de Théâtre est un croisement du théâtre et de la mer, une philosophie de la rencontre avec d'autres gens. La compagnie choisit librement leur contrainte : le maritime, et travaille avec. Leur but: imprimer un autre mouvement au théâtre, réinventer les espaces possibles, repenser l'idée de représentation.

Le Groupe Maritime de Théâtre tend à développer un à travers la création et la diffusion de spectacles vivants. Selon les projets et les rencontres, la compagnie va puiser dans diverses disciplines artistiques (théâtre, marionnette, musique, vidéo...) et vous retrouve sur des bateaux, à quai, en salle, travaillant à établir sans cesse des passerelles entre l'artistique et le public, qu'il soit habitué, en devenir ou à venir. Leur scène de jeu est illimitée.

Sur internet : www.groupemaritimetheatre.com



BOÎTE À OUTIL

Plusieurs types d'outils sont à votre disposition pour préparer votre sortie au théâtre et pour poursuivre le travail autour du spectacle :

- Parce que devenir spectateur ça ne va pas de soi et parce qu'accompagner l'enfant pour qu'il devienne spectateur ça ne s'improvise pas, nous avons rassemblé quelques **fiches outils**, faciles à utiliser pour chaque temps de la rencontre avec les œuvres - [à télécharger sur notre site internet](#).
- **Des dossiers d'accompagnement** pour chaque spectacle sont en ligne sur notre site 15 jours au minimum avant le début d'une tournée. Vous y trouverez des conseils, des pistes éducatives, des fiches techniques, des jeux, des activités et une bibliographie en lien avec l'univers du spectacle.
- **L'affiche du spectacle** (lorsqu'il en existe une) vous est offerte à l'issue de la représentation par les régisseurs d'accueil de Côté Cour. Sur simple demande de votre part, nous pouvons vous la faire parvenir à l'école par courrier avant la représentation. Ce qui vous permet de faire avec les enfants un premier pas vers le spectacle (Que nous raconte cette affiche ? Quelles sont nos attentes de spectateurs ? De quoi va parler ce spectacle ? Qui va t-on y rencontrer ?).
- Enfin, si vous le souhaitez, nous pouvons organiser dans votre classe **une rencontre, une discussion ou un temps d'atelier-théâtre** en lien avec le spectacle que vous avez vu. Nous sommes à votre écoute pour prolonger ce moment privilégié que vous vivez, les enfants et vous, en venant voir un spectacle.



AVANT LE SPECTACLE

Le théâtre n'est pas le lieu du vrai, mais celui de l'illusion et de la convention. La découverte de cet art par les enfants doit donc être préparée et accompagnée d'un travail ultérieur.



Pour aider l'enfant à devenir un spectateur, il faut **le sensibiliser à ce qu'est une représentation théâtrale** : un moment particulier, dans un lieu spécifique avec ses propres règles...

- **Décrivez** (ou mieux, visitez !) un lieu théâtral pour découvrir sa spécificité, ses espaces, ses métiers, son vocabulaire...
- **Expliquez** (ou mieux, expérimentez !) les rituels du théâtre : l'installation en silence, le « noir » avant le début de la représentation, l'importance d'une bonne écoute et la conscience de vivre un moment privilégié.

Aller au spectacle, ce doit d'abord être une fête ! Alors, jouez sur l'attente, l'impatience, le plaisir à venir, en élaborant **un calendrier ou un compte à rebours de la sortie et de ce qui va la précéder**. Avec les plus petits, dédramatisez le trajet, le voyage, visualisez l'itinéraire, le déroulement de la journée.

Aller au spectacle, c'est accepter **d'être surpris, dérouté, de ne pas voir et en retenir tous la même chose**. C'est pourquoi on peut imaginer quelques situations de jeu permettant d'élaborer des « fictions », toutes légitimes mais bien sûr toutes « fausses ». Ainsi, on prépare les enfants (et les enseignants) à accepter, après la représentation, les « interprétations » différentes : **après un spectacle, chacun ses émotions, chacun sa vérité !**

AVANT LE SPECTACLE

LE JEU DE L’AFFICHE

Juste en-dessous vous trouverez une affiche/une image du spectacle que vous allez voir...

Fabriquez un cache ne laissant apparaître qu’une petite zone de l’affiche. À chacun, selon ce que cet élément lui évoque, de choisir un lieu, un personnage, un accessoire ou une action. Plus tard (un autre jour ?), déplacez le cache : il ne vous reste plus que trois possibilités. Deux déplacements de cache plus tard, chacun aura choisi ses quatre éléments et devra proposer une phrase commençant par « Ce serait l’histoire de... », où figureront obligatoirement les quatre éléments. Autant d’histoires naîtront, qui seront toutes aussi légitimes et peu crédibles.

Dévoilez complètement l’affiche, et demandez aux élèves d’imaginer une autre phrase commençant par « Ce serait l’histoire de... ». Il y a fort à parier que, de nouveau, vous obtiendrez autant de propositions que d’enfants. Et ne croyez pas qu’après le spectacle, la vérité va se dévoiler. Après, chacun a le droit de se reconstruire sa propre histoire...



POUR ALLER PLUS LOIN



APPROFONDISSEMENTS ET ACTIVITÉS

3 ans : Des maisons différentes

- **Arts plastiques** : À partir d'une malle remplie d'objets récupérés, on peut aussi demander aux enfants d'en ramener directement, fabriquer en groupe des maquettes de maisons. Chaque groupe peut partir sur la même base pour continuer sur des décorations différentes.

3 ans : Les saisons

- **Peinture et saisons** : À partir des couleurs primaires, du noir et du blanc, concevoir un nuancier de couleurs pour illustrer les passages entre les différentes saisons.

6 ans : L'écologie

- **Réflexion sur notre manière de consommer** : Proposer aux élèves de faire une enquête auprès de leur famille sur les achats les plus courants dans les rubriques suivantes : alimentaire / vêtements / bricolage / technologie ...

À partir de ce travail, essayer de prendre conscience de ce qui est indispensable et de ce qui ne l'est pas. Rechercher des alternatives à la surconsommation : réparer un objet / l'acheter à plusieurs / le prêter / acheter un objet déjà utilisé / « se passer » d'un objet / en choisir un moins polluant (sans emballage)...

- **Arts plastiques** : Récupérer des emballages pour créer une œuvre d'art ou un nouvel objet, en groupe ou seul (exemple : récupérer une bouteille en plastique pour créer une lanterne, une tirelire, un vase)

Avec les enfants, essayer également de créer des marionnettes / personnages avec des objets de récupération et imaginer des histoires qu'ils puissent interpréter avec leurs créations

- **À l'écrit** : En classe, inventer un conte actuel sur le thème de la consommation avec d'autres personnages.

POUR ALLER PLUS LOIN

APPROFONDISSEMENTS ET ACTIVITÉS

3 ans : La pollution maritime

- **Atelier philo** : Définir ce qu'est un déchet. Pourquoi en trouve-t-on au fond de la mer ? Que peut-on en faire ?

Réflexion autour des pollutions, catastrophe écologique, dans la mer. Définir ce qu'est une marée noire, faire des recherches documentaires et recenser les conséquences d'une telle catastrophe sur la planète. Faire un parallèle avec la pollution actuelle (plastique) et réfléchir sur les conséquences sur la vie animale.

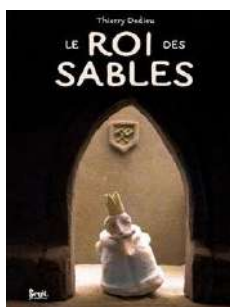
- **Arts plastiques** : Avec des bouteilles plastique, fabriquer un mobile; avec des boites en fer, fabriquer des boites à crayon, etc... Créer des objets utiles ou joli avec du matériel recyclé.

- **Arts plastiques** : Représenter une marée noire selon l'idée que vous vous en faites.

Dessiner un fond marin pollué par nos déchets plastiques.



BIBLIOGRAPHIE



Le roi des sables

Thierry Dedieu
Éd. Seuil jeunesse

À partir de 3 ans

Il était une fois, le Roi des sables. Son château était édifié au bord des vagues. Il jouissait d'une vue magnifique, de couchers de soleil sans pareil. Mais le prix à payer était cher. Son château de sable devait être reconstruit très régulièrement. Un jour, son cousin du Nord, le Roi des bois, lui rend visite. Il se pâme devant la beauté du spectacle de la mer.

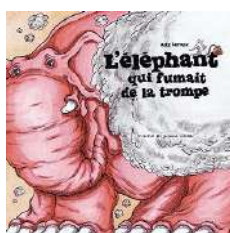


Bonne pêche

Thierry Dedieu
Éd. Seuil jeunesse

À partir de 3 ans

Le lundi, Joseph, pêcheur, sortit en mer. À son retour au port, il ramena dans ses filets dix poissons. Le mardi, Joseph, pêcheur, sortit en mer. À son retour au port, il ramena dans ses filets neuf poissons et un frigo. Au fil des sorties en mer, c'est toute une ville qui se développe à l'arrière-plan d'une scène apparemment banale qui se répète chaque jour. Et bientôt dans les filets de Joseph, il y a davantage d'objets que de poissons. Drôle et percutante, cette histoire sous forme de ritournelle laisse aux illustrations de style minimaliste le soin de révéler la cause et les conséquences d'une pêche sans doute pas si miraculeuse.



L'éléphant qui fumait de la trompe

Alix Leroux
Éd. L'atelier du poisson soluble

À partir de 4 ans

Fable fantaisiste où des animaux gigognes ont bien des soucis. Comme dans un conte de randonnée, Alix Leroux nous les présente à tour de rôle, les représentant dans d'intrigantes postures, toujours judicieusement inscrites dans un cercle. À noter son sens aigu de la composition au service d'un dessin farfelu.

BIBLIOGRAPHIE



C'EST MON ARBRE

Olivier Tallec

Éd. Pastel

À partir de 6 ans

J'adore cet arbre. C'est MON arbre, dit le bel écureuil roux. J'adore manger MES pommes de pin à l'ombre de MON arbre. C'est MON arbre et ce sont MES pommes de pin. Tout le monde doit savoir que ce sont MES pommes de pin et que c'est MON arbre. Que faudrait-il faire pour le protéger des autres ?



Les Géants tombent en silence

Barroux

Éd. Seuil jeunesse

À partir de 3 ans

Le narrateur de cet album, c'est ce grand arbre. Il nous raconte tout ce qu'il a vu autour de lui, au fil des saisons, depuis qu'on l'a planté là. Et puis un jour, les hommes de la ville avec leurs combinaisons vertes s'agitent. Le petit parc est en travaux, il se dit qu'ils vont sûrement l'agrandir, ajouter un toboggan, poser un banc ou replanter des fleurs. Deux d'entre eux s'approchent de ce platane centenaire, de ce tronc gigantesque qui s'élance vers le ciel... et l'impensable va se produire.



L'éléphant qui fumait de la trompe

Alix Leroux

Éd. L'atelier du poisson soluble

À partir de 8 ans

Inspirée par le Japon, l'auteure déroule son histoire dans un village de pêcheurs, où vivent nos héros Izumi et son fils Okito. Chaque jour, Izumi rapporte quelques rares et précieux poissons à la maison. Ces poissons extraordinaires sont dorés, on les appelle «takara».

FILMOGRAPHIE



Les Mal-aimés

Hélène Ducrocq

À partir de 3 ans

Notre planète regorge de vie, et il nous appartient de la sauvegarder. Mais cette protection peut-elle exister ou être efficace alors même que nous ignorons le rôle et le fonctionnement de la plupart des espèces, ou pire, que certaines nous font peur ? Ce programme de 4 courts métrages montre avec douceur et tendresse l'univers de certains de ces « mal-aimés » auxquels les contes et légendes ou simplement les préjugés ont malheureusement



Le dernier jour d'automne

Marjolaine Perreten

À partir de 3 ans

Des animaux de la forêt rassemblent secrètement des pièces de vélos abandonnés dans l'intention de construire des véhicules adaptés à leur gabarit. Une grande course se prépare. La course du dernier jour d'automne.



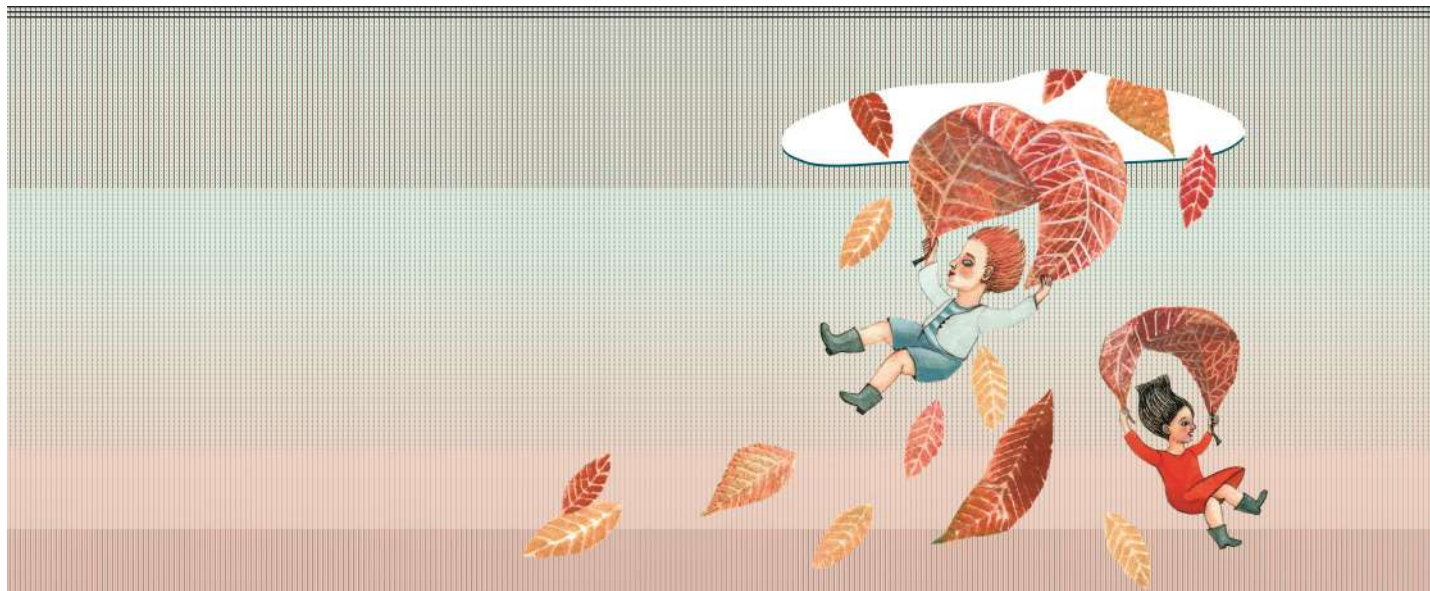
Le silence sous l'écorce

Joanna Lurie

À partir de 4 ans

Inspirée par le Japon, l'auteure déroule son histoire dans un village de pêcheurs, où vivent nos héros Izumi et son fils Okito. Chaque jour, Izumi rapporte quelques rares et précieux poissons à la maison. Ces poissons extraordinaires sont dorés, on les appelle «takara».





CÔTÉ COUR

Scène d'intérêt national, conventionnée Art, enfance, jeunesse

14, rue Violet
25000 Besançon
03.81.25.06.39

Contacts

Cyril Devesa, directeur
cdevesa@cotecour.fr

Catherine Nozet, administratrice
cnozet@cotecour.fr

Delphine Dupland, responsable du secteur financier
ddupland@cotecour.fr

Camille Maréchal, assistante administrative
cmarechal@cotecour.fr

Romane Pousset-Berger, attachée aux relations publiques et compagnies
rpoussetberger@cotecour.fr

Benjamin Durieux, attaché à l'éducation artistique
bdurieux@cotecour.fr

Jessica Scaranello, attaché à l'éducation artistique
jscaranello@cotecour.fr



www.cotecour.fr